

# طرح بازسازی سردر مسجد جامع ورامین

نوشته : زرین تاج شیبانی

حسن محبعلی

خانم شیبانی با ستا نشناس و محقق با قریحه ما پژوهشی را ارائه داده است درباره چگونگی طرح اصلی سردر مسجد جامع ورامین نه باین قصد که باز ساخته شود بلکه اگر صاحب نظران را نظری هست ابراز شود تا مگر امکان بازسازی سردر این اثر معتبر قرن هشتم هجری حتی اگر در حد تصویر هم میسر گردد.

## ● طرح بازسازی سردر ورودی مسجد جامع ورامین

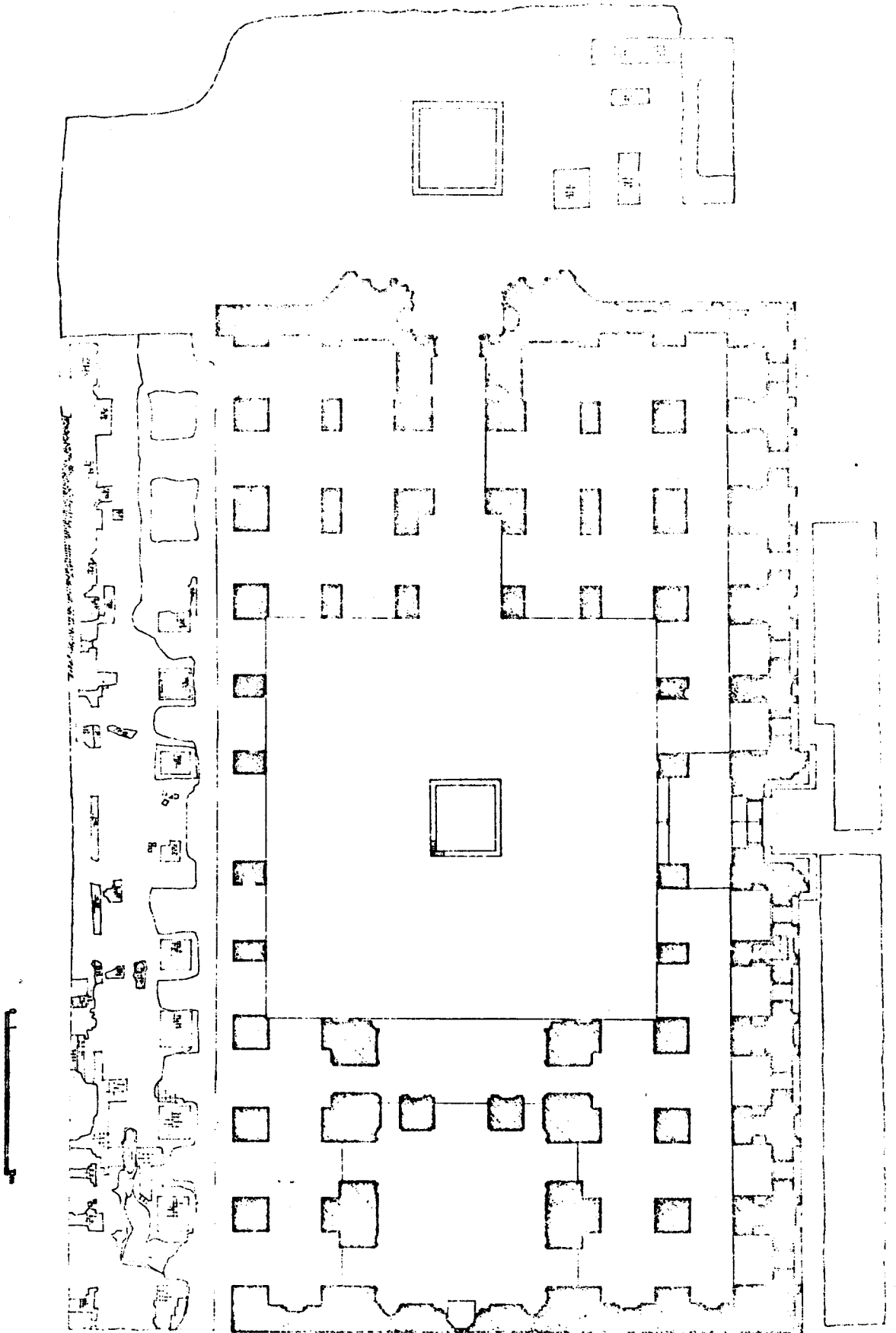
مسجد جامع ورامین از نمونه های کامل مساجد چهار ایوانی است که در ایام سلطنت سلطان محمد خدابنده (الجایتو) ساختمان آن شروع و بر طبق کتیبه سردر آن در عهد فرزند و جانشین او ابوسعید ، به سال ۷۲۲ هجری پایان یافته است . با این حال کتیبه زیر گنبد تاریخ ۷۲۶ هـ . ق را دارد ، و به سال ۸۱۵ هـ . ق در عهد شاهرخ تیموری نیز مسجد مورد مرمت قرار گرفته است . خصوصیات نقشه مسجد به این ترتیب است که در ابتدای محور طولی بنا سردر ورودی و پشت آن صحن باز واقع است . طاقنماهای اطراف صحن به چهار ایوان ختم میشود ، دو ایوان در محور طولی و دو ایوان در محور عرضی ، و شبستانها در پشت این ایوانها واقعند ( نقشه شماره ۱۰ ) . ایوان اصلی مسجد روی محور طولی و روبروی ایوان ورودی سوی دیگر صحن است . پشت ایوان اصلی گنبدخانه قرار گرفته است که بر روی دیوار جنوبی آن یعنی انتهای محور طولی محراب مسجد است .

عرض دهانه ایوان شرقی حدود دو برابر دهانه بقیه طاقنماها و برابر دهانه ایوان ورودی است ، در حالیکه عرض و ارتفاع آن بسختی دو سوم عرض و ارتفاع ایوان جنوبی میشود ، که به این ترتیب ایوان جلوی مقصوره با سادگی و عظمت بر تمامی صحن تسلط داشته و توجه را به خود معطوف میدارد ، و تمامی محوطه حیاط با آهنگی کند ، دید را متوجه نقطه خیز ایوان اصلی میسازد ، ( عکسهای شماره ۱ و ۲ ) .

در یک دید کلی از خارج ، مسجد تصویری از یک پارچگی و تکامل است . تسلط گنبد با قدرت و تناسبات زیبا بر تمامی ساختمان و هماهنگی و ارتباط بسیار خوب ایوان جلوی آن از نظر تناسبات از ویژگیهای این مسجد است . گنبد صرفاً " پوششی است برای شبستان اصلی ، در حالیکه قوس ایوان بعنوان قابی برای ورودی شبستان بسیار مورد توجه قرار گرفته و اجازه یافته دید گنبد را کم نموده و حتی آنرا در پشت خود پنهان سازد .

سردر با شکوه خارجی بعنوان محرک و جاذبه مسجد ، اجزائی بسیار موفق دارد . در اینجا شاهد تصویری بسیار زیبا از قوس با خیز کند هستیم . ( عکسهای شماره ۳ و ۴ ) . تزیینات بسیار متنوع و قوی بوده و با اینکه بسختی آسیب دیده اند تا آن حد باقی است که بتوان در مورد جلال و رونق قدیم آن صحبت نمود . پوشش نیم گنبد زیر سردر با قطار بندی مزین بوده که در حال حاضر مقادیر زیادی از آن فرو ریخته است . روی دیوارهای جانبی سردر که زیر خیز نیم گنبد قرار گرفته تا آنجا که باقیمانده با طرحهای اسلیمی و گره چینی و رنگهای آبی فیروزه ای و لاجوردی کاشیکاری شده ، که از نظر طرح بسیار پرکار و استادانه است . کوتاه بودن در ورودی در لحظاتی که قسمتهای داخلی از دید پنهان هستند توجه را به زیبایی سردر ورودی معطوف میدارد .

سردر ورودی مسجد جامع ورامین شبیه سردرهای نطنز ، مسجد جامع اشترجان و مسجد جامع مظفری کرمان است ، گرچه از نظر ابعاد اندکی متفاوتند ولی کاملاً " با یکدیگر قابل مقایسه میباشند .



نقشه شماره ۱- پلان مسجد جامع ورامین



سردر خانقاه نظنز برطبق کتیبه‌های روی نما تاریخ ۷۱۶ ه. ق را دارد (۱). برای مسجد جامع اشترجان نیز تاریخ ۷۱۶ ه. ق پیشنهاد شده است. (۲) سردر مسجد جامع کرمان نیز برطبق کتیبه موجود در شوال ۷۵۰ ه. ق ساخته شده است. (۳) که از نظر زمانی نیز قرابت زیادی با مسجد جامع ورامین (۷۲۲ ه. ق) دارد. خطوط کلی که بطور مشترک در ساختمان و تزیین این سردرها بکار گرفته شده بصورت زیر قابل تشریح است:

سردر دارای طاقی با قطار بندی مقرنس است، ورودی کوتاه حاشیه‌ای مستطیل قاب مانند با طرح‌های نواری و گره از قطعات کاشی لعابی فیروزه‌ای و لاجوردی و آجر بدون لعاب دارد. بر روی پایه‌های جانبی ایوان طاقنماهای فرورفته‌ای با نقشه چند وجهی است که زیر طاق آنها نیز قطار بندی شده است. نمای دیوارهای جانبی ایوان در قسمت پایه ازاره‌ای است به ارتفاع تقریبی ۸۰ سانتیمتر با آجرچینی معمولی، که امتداد ازاره دیوارهای کناری است. بالای این ازاره در هر دو سوی ایوان در قسمت میانی طاقنمای مقعر و طاقداری است که دو طاقنمای کم عمق دیگر بر روی آن قرار گرفته است. حاشیه‌ای مستطیل شکل در اطراف و بین طاقنماها می‌گردد که در عین حال چون قابی قوس ایوان و لچکی‌های بالای آنرا نیز دور میزند. در لبه خارجی و در بالا حاشیه یا کتیبه‌اندک مقعری مجموعه سردر را قاب می‌گیرد. (عکسهای شماره ۴، ۵، ۶ و ۹).

تزیینات سردر با کاشی لعابی به رنگ‌های فیروزه‌ای و لاجوردی و آجر بدون لعاب و طرح‌های اسلیمی و نواری است. کتیبه‌ها از سفال قالب‌زده بدون لعاب بر روی زمینه‌ای مرکب از قطعات کوچک

کاشی است.

گذشته از تناسبات کشیده و رفیع، از دیگر ویژگی‌های سردرهای دوره ایلخانی، قرار دادن دو مناره در دو سوی ایوان است که علاوه بر جنبه‌های زیبایی‌شناسی در حقیقت از شیوه‌های ساختمانی این دوره و خود پاسخی معقول و منطقی در جهت افزایش ایستایی چنین سردرهایی است که از حجم سنگین پایه‌های دو سوی سردر کاسته و به ارتفاع آن اضافه شده است. این نوع معماری از دوره ایلخانان به بعد متداول میشود که نمونه‌های باقیمانده آن از این دوره در اشترجان، قم، ابرقو، اصفهان، کرمان و ورامین موجود است. سردرهای مسجد ورامین، اشترجان و کرمان در یکسوی محور طولی مسجد قرار دارد و نمونه‌های دیگر متاسفانه تنها قسمتهایی هستند که از بنای اصلی برج مانده است.

در سردر نظامیه ابرقو که بقایای مسجد نظامیه شامل سردر ورودی با دو پایه مربع شکل است قسمتهای تحتانی یک جفت مناره باقیمانده است که با توجه به طرح کلی و تزیینات موجود میتوان تاریخ حدود ۷۲۵ ه. ق را برای آن پیشنهاد نمود. (۴)

در قم خرابه‌های سردر فعلی در مدخل بنای بزرگی بوده که رو به غرب باز می‌شده است. از قطعات کتیبه مناره میتوان فهمید که ساختمان مزبور مدرسه بوده است. این سردر کاملاً "با مسجد نظامیه ابرقو قابل مقایسه است (عکسهای شماره ۱۱ و ۱۲).

دو مناره در دشت سردری است با یک جفت مناره در کنار اتاق آرامگاه بخت آغا، که بنظر میرسد هر دو همزمان هستند، و با اینکه در زمان ساختن سردر گنبد جدیدی بر روی آرامگاه احداث کرده‌اند. تاریخ تقریبی آن ۷۳۰ ه. ق است. این دو مناره طرفین

۱- Godard. Natanz dans Athar-e-Iran P.P 15-106

۲- لطف الله هنرفر، گنجینه آثار تاریخی اصفهان، ص ۲۶۷

۳- Pope. A survey of Persian Art. P. 1100

۴- ر. ک. دونالد ویلبر، معماری اسلامی ایران در دوره ایلخانان، ترجمه عبدالله فریار، ص ۱۸۰

سردر مدرسه‌ای بوده که ویرانه‌های آن تا یک قرن پیش هم موجود بوده است . (۵) (عکسهای شماره ۱۳ و ۱۴) .

در دو مناره دارالضیافه بنای فعلی یک سردر ورودی است که جهت آن تقریباً " شمال غربی می‌باشد که در اصل مدخل عظیم بنای مهمی را که احتمالاً " دارالضیافه بوده تشکیل میداده‌اند . بر سطوح باقیمانده سردر اصلی ، و منطقه باریک شدن میله مناره و در مقررنسکاری قرنیز آن تزیینات سفالی دیده می‌شود ، که ترکیبی از کاشی فیروزه‌ای و لاجوردی و سفید و سفال بدون لعاب است . در قسمت شرقی خط بنای اصلی مشهود است . از نظر تاریخ آن را به اوائل قرن هشتم نسبت میدهند (۶) . (عکس شماره ۱۵)

در مسجد جامع کرمان نیز که طبق کتیبه سردر در ۷۵۰ هـ. ق بنا شده است دو مناره در دو سوی سردر بر پا بوده است . مولف " مرآت البلدان مینویسد " به موجب خطوطی که در بالای مناره‌ها منقوش است در سال ۱۱۷۶ هـ. ق محمدنقی نامی در زمان کریم خان زند مسجد مزبور را تعمیر کرده است " همچنین در عکسی که از مسجد در کتاب بررسی هنرایران به چاپ رسیده است آثار مناره‌ها در بالای سردر مشهود (۷) است . (عکسهای شماره ۹ و ۱۰)

در مسجد جامع اشترجان دو مناره از لبه خارجی دیوار سردر بالا آمده است . در قسمت پایه مناره منطقه‌ای با آجرچینی معمولی با بندهای عمودی باریک و بندهای افقی عریض دیده می‌شود . بالای آن تا ارتفاع باقیمانده مناره نوارهایی از خط کوفی بنای باکاشی لعابدار بر زمینه آجرچینی معمولی بصورت مورب مناره‌ها را دور می‌زند . رنگ لعاب بکار رفته در این نوارها یک درمیان فیروزه‌ای و لاجوردی است . راه ورودی مناره‌ها از درگاه‌های روی بام مسجد

است . مسجد جامع اشترجان از نظر تزیین روی مناره‌ها کاملاً" با مناره‌های سردر نظامیه ابرقو و دومنار در دشت اصفهان تشابه دارد (۸) (عکسهای شماره ۸ و ۷) .

در مسجد جامع ورامین نیز دو مناره بر روی پایه‌های دوسوی سردر مستقر بوده است که در حال حاضر آثار قسمتی از پایه مناره و میله مدور وسط آن تا حدود ۹ پله باقیمانده است . راه دخول به مناره از روی بام شبستانهای دو سوی ایوان ورودی و از طریق ورودی‌هایی است که رو به جنوب باز شده‌اند (عکسهای شماره ۱۶ تا ۲۰) .

### ● طرح پیشنهادی برای بازسازی سردر مسجد جامع ورامین

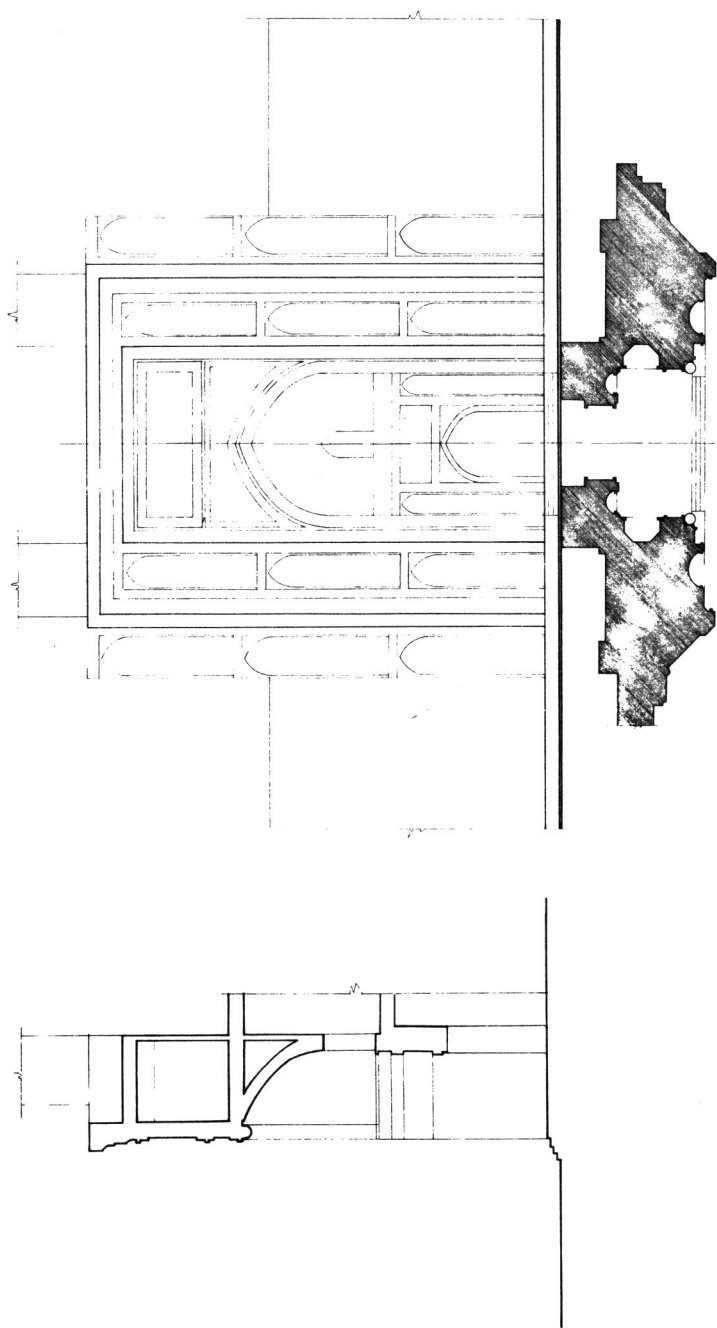
با توجه به ویژگیهای سردرهای دوره ایلخانی و مقایسه سردر مسجد جامع ورامین با سردرهای خانقاه نطنز ، مسجد جامع اشترجان و مسجد جامع کرمان از نظر طرح خطوط اصلی نقشه‌بنا ، و با سردرهای ابرقو ، قم ، اشترجان ، کرمان و اصفهان از نظر مناره‌ها میتوان طرح زیر را برای بازسازی نمای سردر پیشنهاد نمود (نقشه شماره ۲) .

بازسازی طاقنمای سوم بر روی دیوارهای دو سوی ایوان بالای دو طاقنمای موجود ، داخل این طاقنماها در اصل کاشی مزین بوده که در حال حاضر گوشه‌هایی از آن باقی است . تکمیل حاشیه آجری اطراف و بین طاقنماها ، ادامه خطوط حاشیه کاشی کاری شده که در قسمتهای تحتانی دو سوی قوس ایوان موجود است و گرداندن آن در قسمت فوقانی قوس سردر ، گردش حاشیه آجری در بالای این حاشیه کاشی کاری شده ، ادامه حاشیه لبه خارجی سردر که معمولاً" محل قرار گرفتن کتیبه است ، در اطراف و قسمت فوقانی سردر و محدود نمودن حد نهایی سردر با هره آجری . بنظر میرسد حاشیه

۵- ر. ک . لطف الله هنرفر ، گنجینه آثار تاریخی اصفهان ، ص ۳۲۰-۳۱۷

۶- ر. ک . گذار - آثار ایران ، جلد اول ، جزوه دوم ، ص ۱۸۱

۷- محمدحسن خان صنّیع الدوله ، مرآت البلدان ، جلد چهارم ، ص ۱۱۸-۱۱۷



طرح پیشادهی بازسازی در مسجد جامع ورامین

0 1 2 3 4 5"

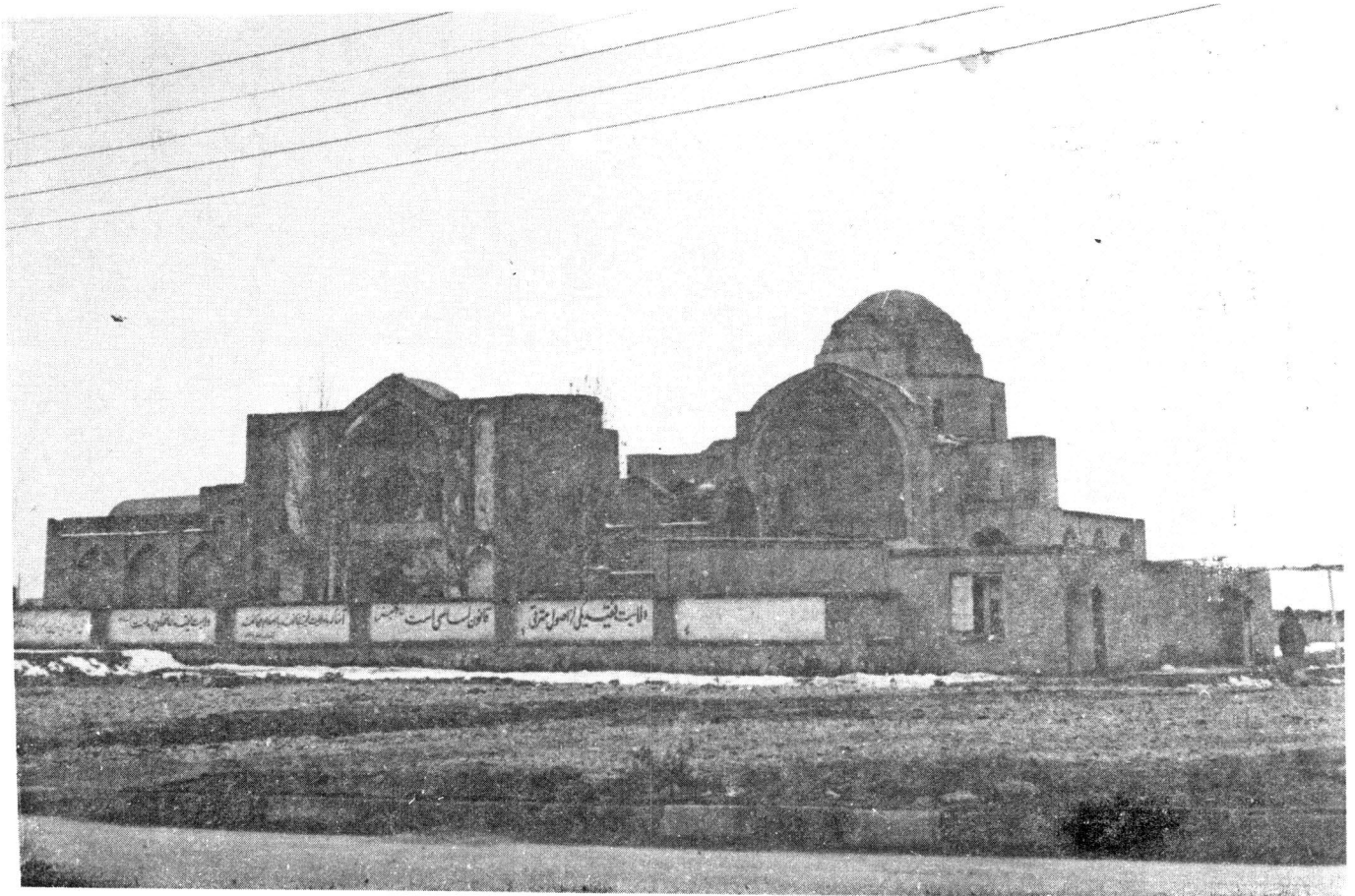
خارجی که محل آن برای قرار گرفتن کتیبه‌های بصورت مقعرپیش‌بینی شده هیچگاه کاشیکاری و تکمیل نشده است ، زیرا هیچگونه آثاری از کار کاشی و یا حتی ملات زیر آن در کلیه قسمت‌های حفظ شده حاشیه باقی نمانده است .

کوتاه بودن ارتفاع قوس سردر ورودی و وسعت فضائی که در محدوده بالای قوس ایجاد میشود میتواند دال بر وجود قاب یا کتیبه‌های در این محل باشد . محل قرار گرفتن این قاب قسمت فوقانی لچکی بالای سردر است . برای محاسبه ابعاد آن در بالای تیزه قوس حد نهائی ارتفاع آبرو مورد نظر قرار گرفته که حدود یک دهم دهانه قوس میباشد و سطح باقیمانده قاب بندی شده است . بر روی نمای پخهای دو سوی مجموعه سردر آثار دو طاقنمای پهن و کم عمق با تزئین کاشی موجود است که پس از تکمیل سردر

طاقنمای سوم نیز میبایست ایجاد و ارتفاع سردر با یک هره آجری محدود گردد .

اتصال سردر به نمای جبهه شمالی مسجد ازدو سوتوسط چفتی با زاویه باز صورت پذیرفته است . در جبهه غربی این چفت تا محل پاکار قوس طاقنمای اول و در گوشه شرقی تا نیمه‌های طاقنمای دوم باقیمانده است ، که قسمت‌های پائین آن زیرنما سازیهای اخیر نمای شمالی قرار گرفته است .

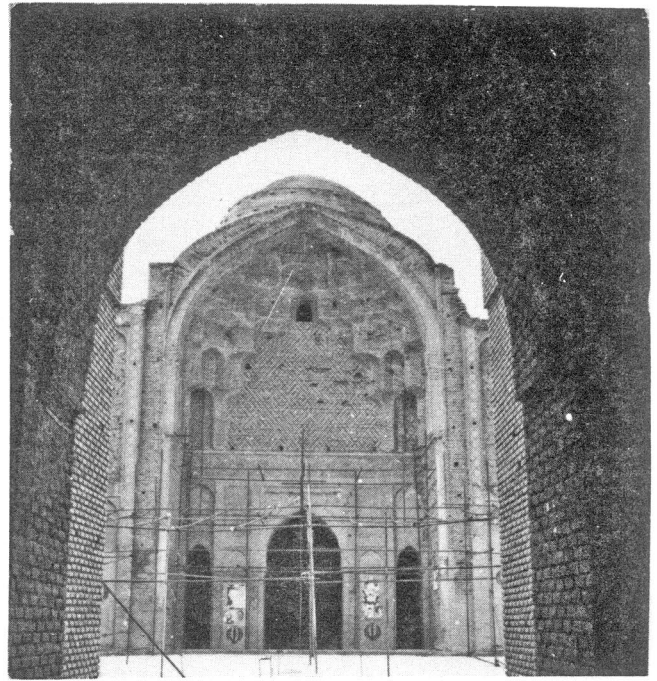
در نهایت بمنظور احیای هیئت کلی سردر و نمایش ویژگیهای آن ، پایه مناره‌ها میتواند ارتفاعی که طرح سردر را القاء نماید بازسازی گردد . این ارتفاع میتواند به قسمت فاقد تزئین با آجرچینی ساده که عموماً " در چنین مناره‌های متداول بوده محدود شود نظیر مناره‌های مسجد جامع اشترجان .



عکس شماره ۱- دید کلی مجموعه بنا- در عکس ویژگیهای مسجد ، ارتباط و هماهنگی گنبد با ایوان جلوی آن و تناسبات سردر و ایوان جنوبی مشهود است



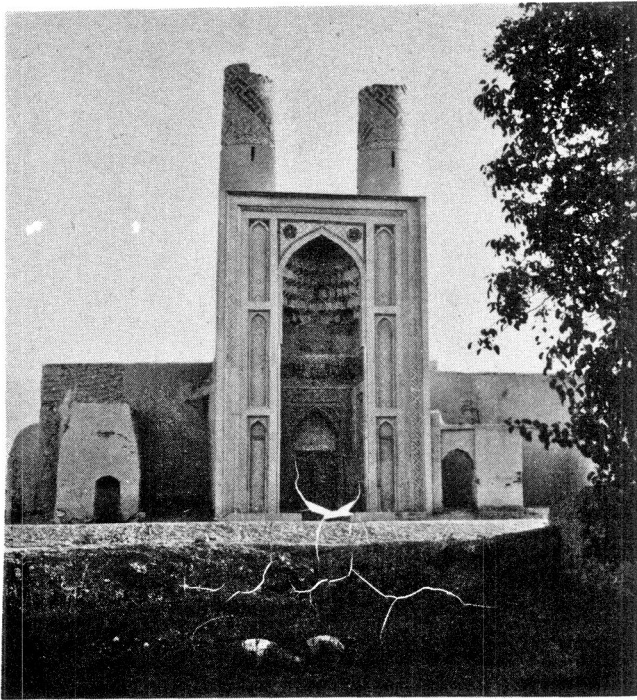
عکس شماره ۴ : سردر ورودی - ورامین  
نمایش جزئیات ساختمان و تزئینات سردر .



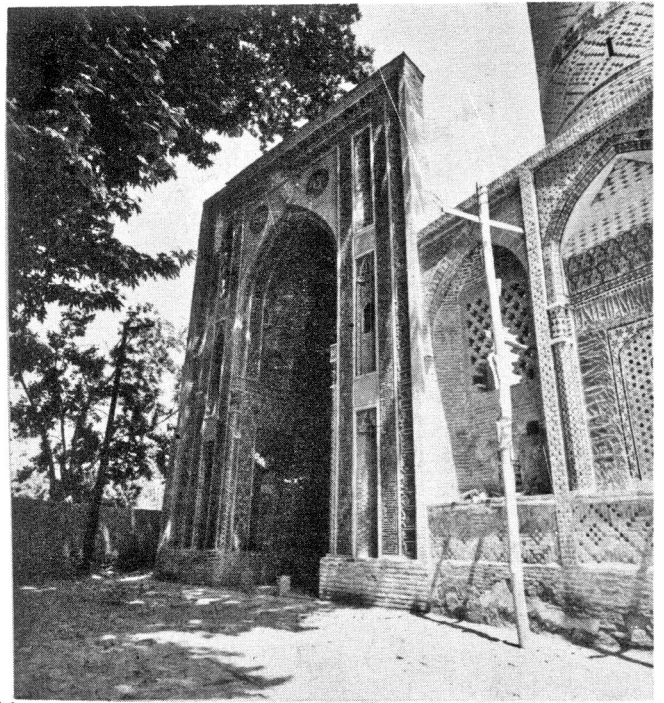
عکس شماره ۲ : ایوان اصلی ( جنوبی ) - ورامین  
نمایش خطوط سازنده ایوان جنوبی و تزئینات آن .



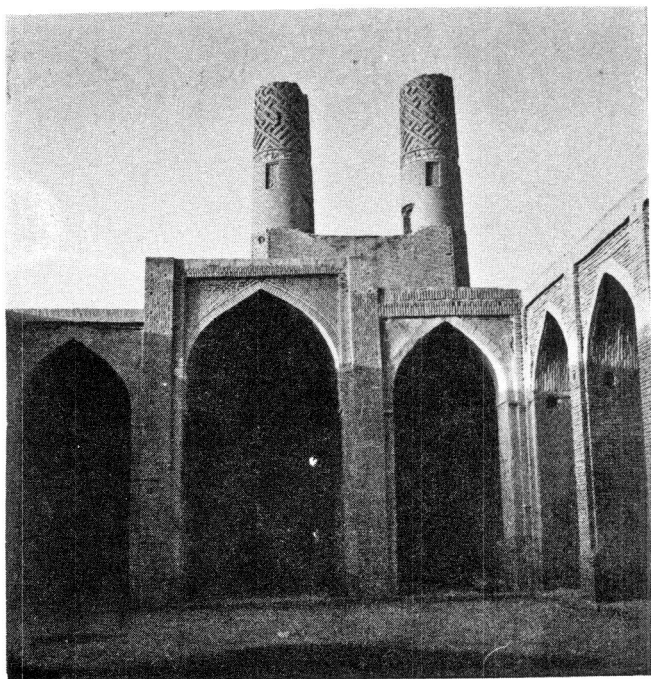
عکس شماره ۳ : سردر ورودی مسجد - ورامین  
نمایش هیئت کلی سردر ورودی مسجد و گوشه‌هایی از نمای  
شمالی .



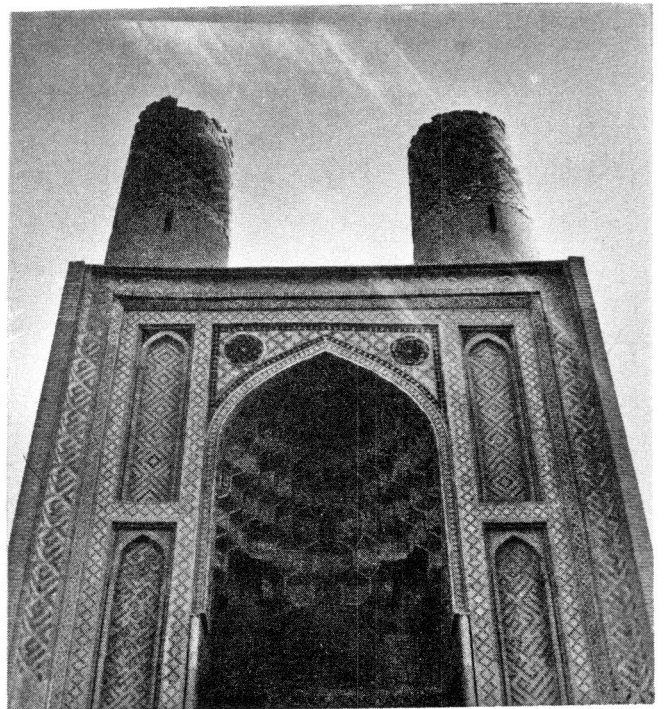
شکس شماره ۶- سردر ورودی مسجد جامع اشترجان- اصفهان



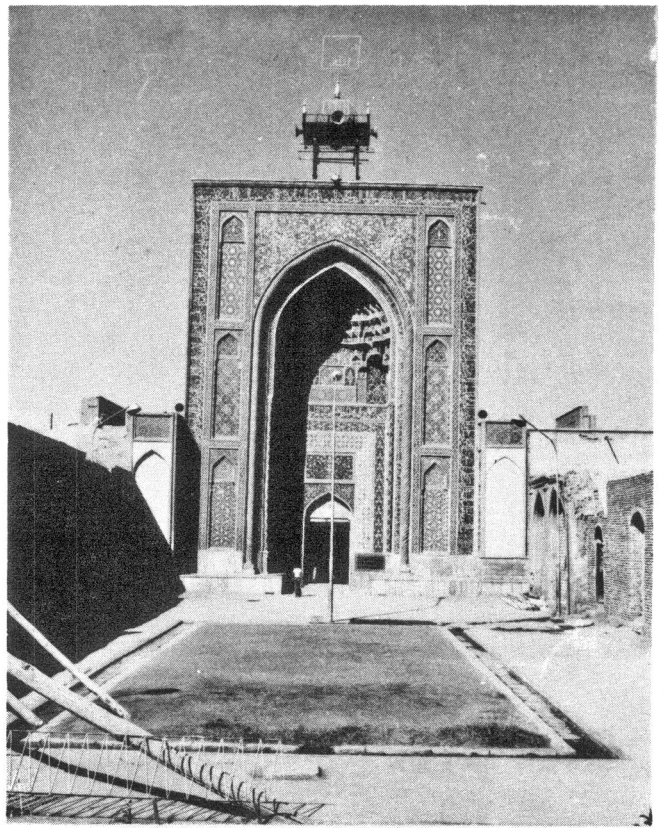
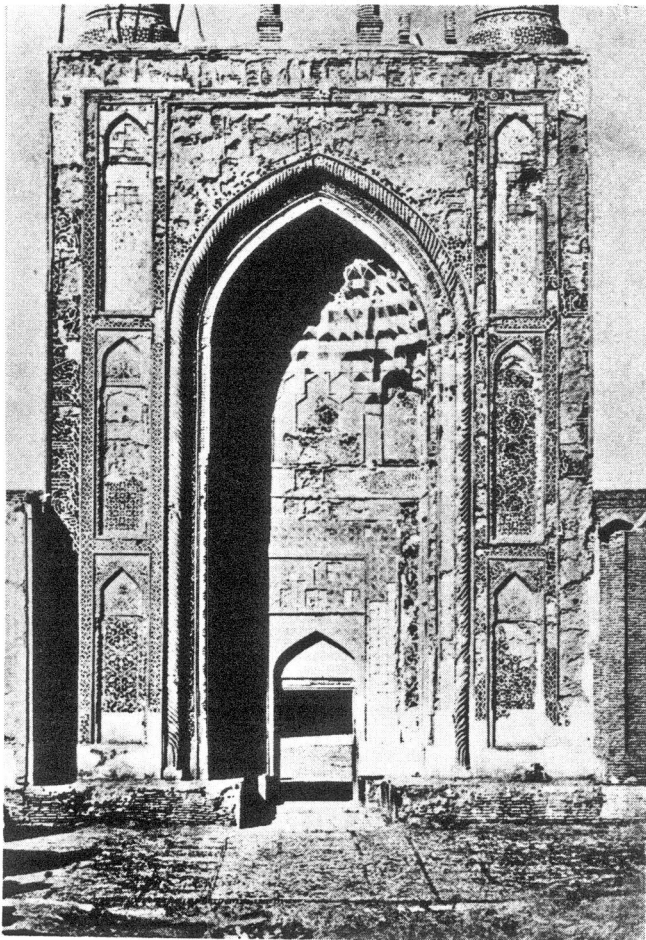
عکس شماره ۵- سردر ورودی خانقاه نطنز  
نمایش ویژگیها و تناسبات سردر ورودی خانقاه .



عکس شماره ۸- سردر ورودی مسجد جامع اشترجان- اصفهان  
نمای داخلی صحن ، ایوان شمالی پشت سردر ورودی و نمایش  
محل ورودیهای منارهها از روی بام شبستان شمالی .

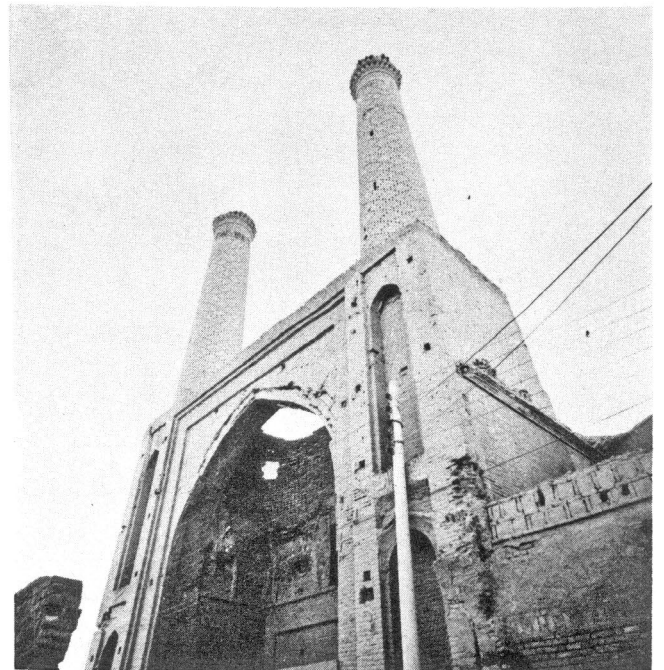
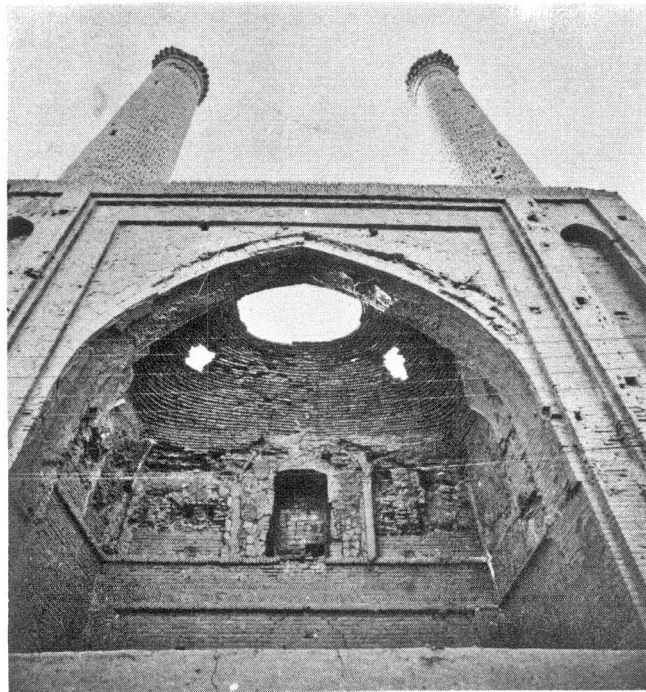


عکس شماره ۷- سردر ورودی مسجد جامع اشترجان - اصفهان

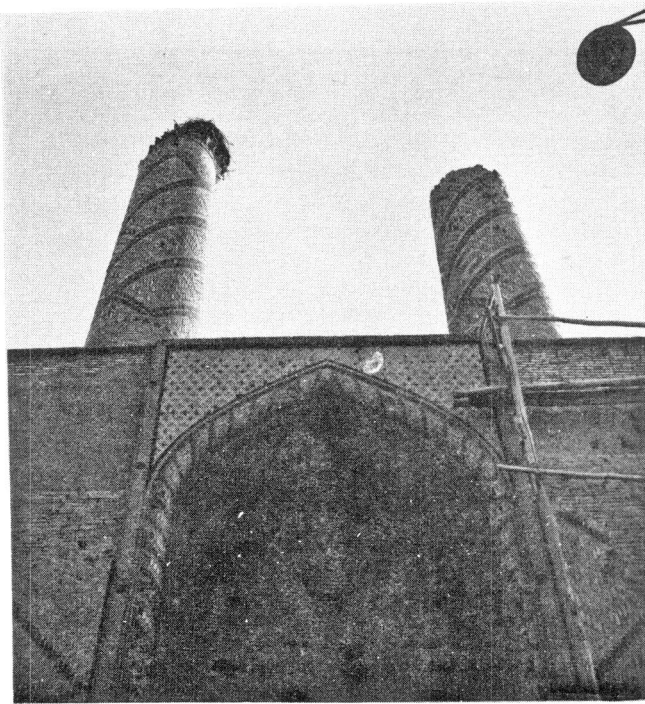


عکس شماره ۹- سردر ورودی مسجد جامع کرمان  
عکس بعد از تعمیرات سردر برداشته شده است .

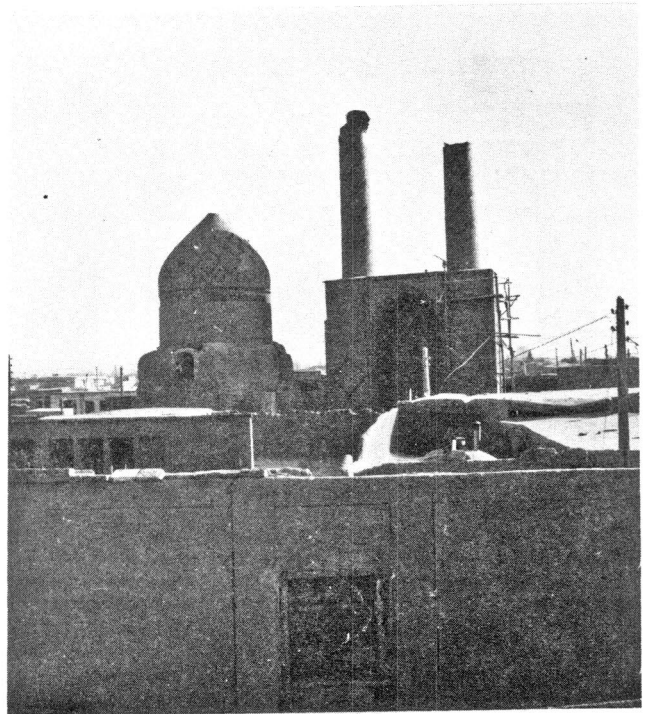
عکس شماره ۱- سردر ورودی مسجد جامع کرمان  
عکس وضعیت سردر را قبل از تعمیرات اخیر نشان میدهد  
که قسمت پائین مناره های دو سوی سردر نیز درعکس مشهود  
است .



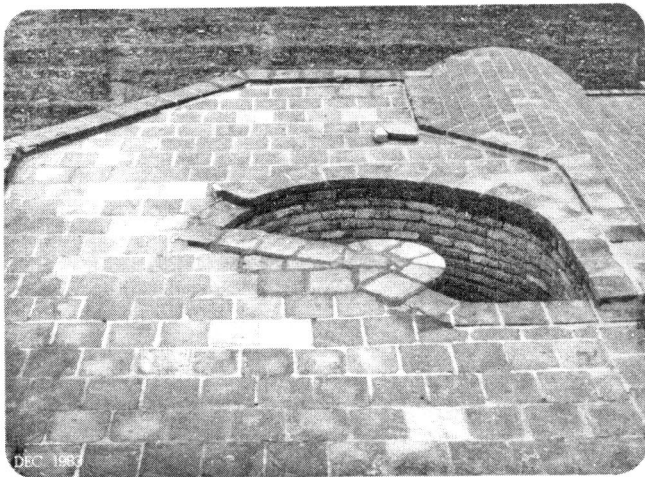
عکس ۱۱- قم-سردر و مناره های طرفین آن  
این سردر تنها قسمت باقیمانده از بنائى است که احتمالاً  
مدرسه بوده است . و تاریخ آن حدود ۷۲۵ هـ . ق میباشد .



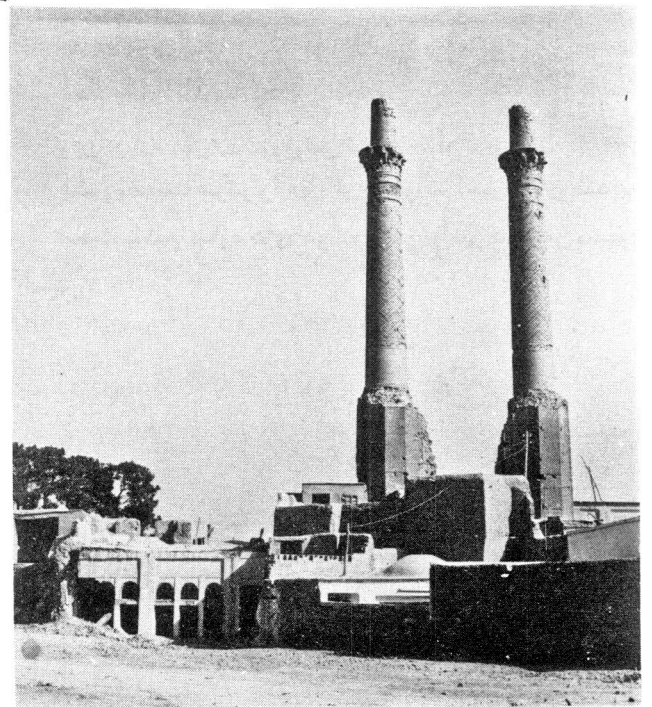
عکس شماره ۱۴ : سردر - اصفهان .  
نمایش جزئیات قسمت فوقانی سردر و مناره‌های بالای آن



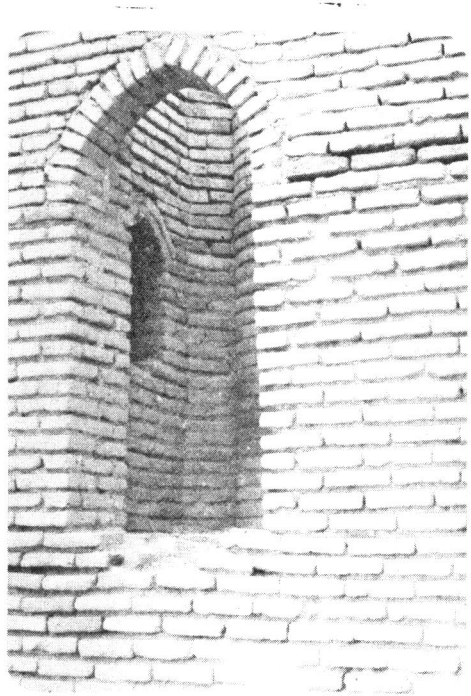
عکس شماره ۱۳ : نمای کلی آرامگاه بخت آغا و سردر - اصفهان .  
این سردر که تاریخ تقریبی آن ۷۳۰ هـ . ق میباشد سردر مدرسهای است که در کنار گنبد آرامگاه بخت آغا ساخته شده است .



عکس شماره ۱۶ : پایه مناره سردر ورودی - ورامین  
آثار باقیمانده از پایه مناره شرقی بالای سردر ورودی ، در بالاترین سطح ارتفاع فعلی سردر مسجد .



عکس شماره ۱۵ : دید کلی - اصفهان  
اثر باقیمانده متعلق به سردر دارالضیافه‌ای مربوط به اوائل قرن هشتم هجری است . که تنها آثار دو مناره دو سوی سردر حفظ شده است .



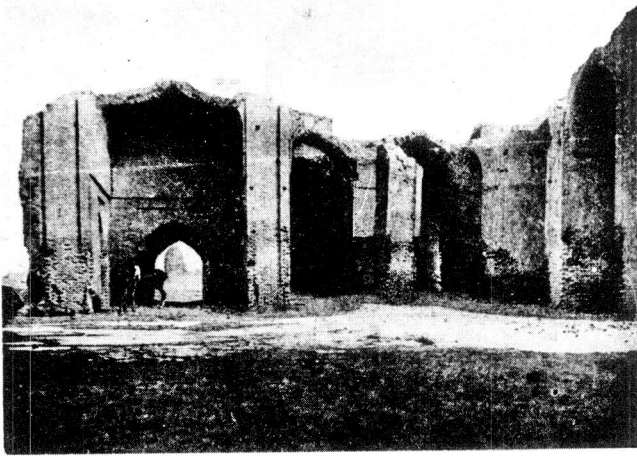
عکس شماره ۱۷ : پایه مناره سردر ورودی - ورامین  
آثار باقیمانده از پایه مناره غربی بالای سردر در بالاترین  
سطح ارتفاع فعلی سردر مسجد .

عکس شماره ۱۸ : پایه مناره سردر ورودی - ورامین  
ورودی مناره غربی از سطح بام شبستان شمالی و نمایش طاقچه  
داخل راه پله مناره .

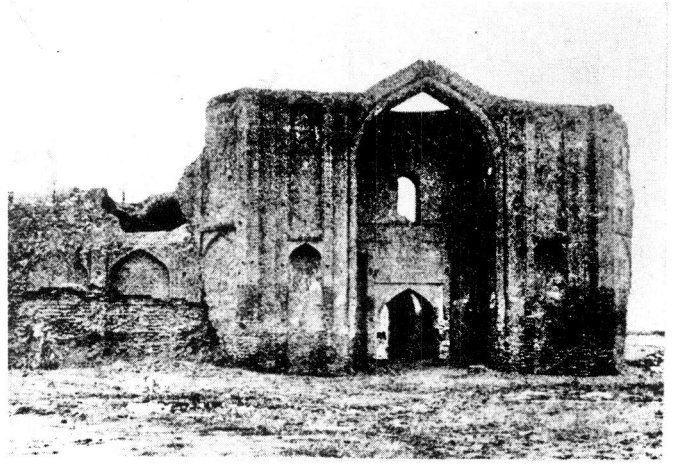


عکس شماره ۲۰ : پایه مناره سردر ورودی - ورامین  
نمایش راه پله و میله مدور وسط مناره که با آجر تراش ساخته  
شده است .

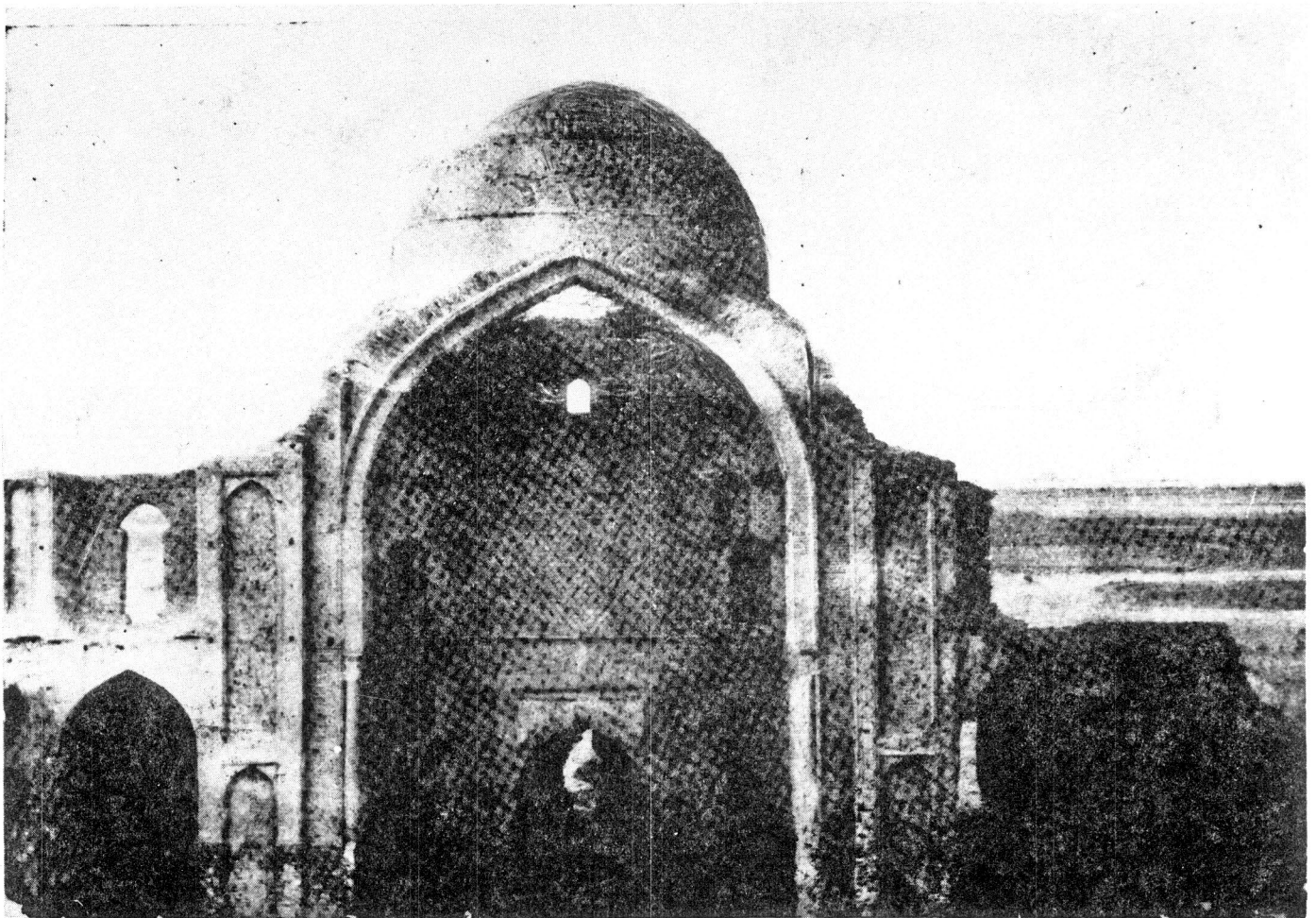
عکس شماره ۱۹ : پایه مناره سردر ورودی - ورامین  
ورودی مناره غربی از سطح بام شبستان شمالی .



عکس شماره ۲۲ : نمای جبهه شمالی صحن و ایوان شمالی - ورامین  
نمایش وضعیت مسجد قبل از مرمت .



عکس شماره ۲۱ : نمای جبهه شمالی و سردر ورودی - ورامین  
عکس مربوط بسالهای قبل از ۱۹۰۶ م است و سردر ورودی را قبل  
از مرمت نشان میدهد که قسمت غرب آن بطور کامل آسیب دیده  
و منهدم شده است



عکس شماره ۲۳ : نمای جبهه جنوبی صحن و ایوان اصلی - ورامین  
نمایش وضعیت مسجد قبل از مرمت که شدت خرابیها و آسیب های وارده به بخش غربی را نشان میدهد .